

# รายงานสรุปผลการดำเนินงานการมีส่วนร่วมของประชาชน

โครงการก่อสร้างทางหลวงหมายเลข ๔๑๙ สายวงแหวนรอบเมืองตรัง ตอน บ้านควน - บ้านโพธิ์

ระหว่าง กม.๑๔+๕๐๐ - กม.๒๐+๘๕๒ ระยะทาง ๖.๓๕๒ กิโลเมตร

วันอังคารที่ ๙ ธันวาคม ๒๕๖๘ เวลา ๑๐.๐๐ น.

ณ ห้องประชุมองค์การบริหารส่วนตำบลนาบิณฑา อำเภอเมือง จังหวัดตรัง

## ๑.) ความเป็นมาของโครงการก่อสร้าง

กรมทางหลวง ได้ให้ความสำคัญต่อการเปิดโอกาสให้หน่วยงานราชการ องค์กรปกครองส่วนท้องถิ่น ผู้นำชุมชน หน่วยงานรัฐวิสาหกิจ หน่วยงานภาคเอกชน ประชาชนผู้อาศัยสองข้างทาง และประชาชนผู้สนใจโดยทั่วไป เข้ามามีส่วนร่วมในการแสดงความคิดเห็น และข้อเสนอแนะสำหรับโครงการก่อสร้างและบูรณะบำรุงรักษาทางหลวง แขนงทางหลวงตรัง จึงได้ดำเนินการจัดประชุมการมีส่วนร่วมของประชาชน เพื่อรับฟังความคิดเห็นและข้อเสนอแนะ โครงการก่อสร้างทางหลวงหมายเลข ๔๑๙ สายวงแหวนรอบเมืองตรัง ตอน บ้านควน - บ้านโพธิ์ ระหว่าง กม.๑๔+๕๐๐ - กม.๒๐+๘๕๒

## ๒.) วัตถุประสงค์

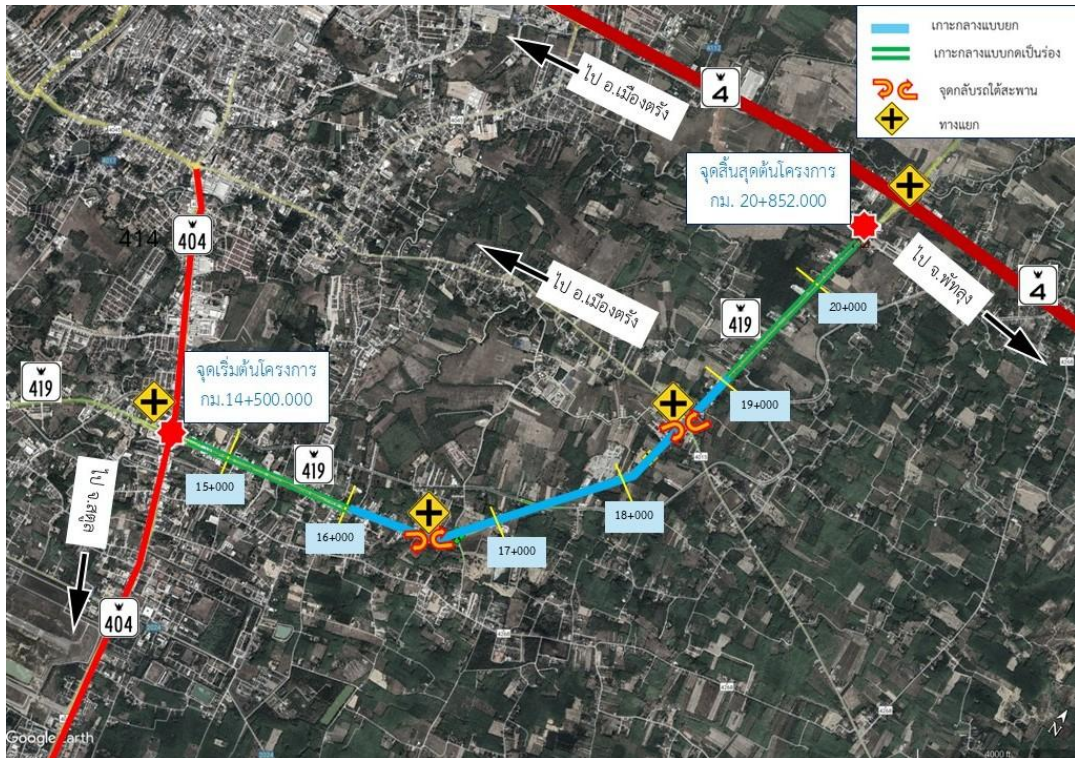
๑. เพื่อเผยแพร่ประชาสัมพันธ์ข้อมูลข่าวสาร ความเป็นมา และวัตถุประสงค์ของโครงการก่อสร้างทางหลวงหมายเลข ๔๑๙ สายวงแหวนรอบเมืองตรัง ตอน บ้านควน - บ้านโพธิ์ ระหว่าง กม.๑๔+๕๐๐ - กม.๒๐+๘๕๒ ให้ประชาชนผู้ใช้ทางหลวง และประชาชนผู้อาศัยสองข้างทางหลวง ซึ่งเป็นกลุ่มเป้าหมายได้รับทราบข้อมูล

๒. เพื่อรับฟังความคิดเห็น ข้อเสนอแนะ ข้อเสนอแนะต่างๆ ที่เกี่ยวข้องกับการดำเนินการตามกิจกรรมฯ เพื่อนำไปปรับปรุงให้มีความเหมาะสมกับความต้องการของผู้ใช้เส้นทางหลวง และประชาชนผู้อาศัยสองข้างทางหลวง และผู้ได้รับผลกระทบ

๓. เพื่อส่งเสริมให้ประชาชนเข้ามามีบทบาทและมีส่วนร่วมในการดำเนินงานโครงการก่อสร้างทางหลวงหมายเลข ๔๑๙ สายวงแหวนรอบเมืองตรัง ตอน บ้านควน - บ้านโพธิ์ ระหว่าง กม.๑๔+๕๐๐ - กม.๒๐+๘๕๒

### ๓.) พื้นที่ตั้งของโครงการ

ทางหลวงหมายเลข ๔๑๙ สายวงแหวนรอบเมืองตรัง ตอน บ้านควน - บ้านโพธิ์ ระหว่าง กม.๑๔+๕๐๐ - กม.๒๐+๘๕๒ อยู่ในพื้นที่ตำบลบ้านควน ตำบลนาบีนหลา ตำบลนาโยงใต้ อำเภอเมือง จังหวัดตรัง



### ๔.) วัน / เวลา / สถานที่ ดำเนินงานการมีส่วนร่วมของประชาชน

- วันอังคารที่ ๙ ธันวาคม ๒๕๖๘
- เวลา ๑๐.๐๐ น.
- ณ ห้องประชุมองค์การบริหารส่วนตำบลนาบีนหลา อำเภอเมือง จังหวัดตรัง

**ขอเชิญเข้าร่วมประชุม การมีส่วนร่วมของประชาชน**  
**โครงการก่อสร้างทางหลวงหมายเลข 419 สายวงแหวนรอบเมืองตรัง ตอน บ้านควน - บ้านโพธิ์**  
**ระหว่าง กม.14+500 - กม.20+852 ระยะทางประมาณ 6.352 กิโลเมตร**  
**วันอังคารที่ 9 ธันวาคม 2568 เวลา 10.00 น.**  
**ณ ห้องประชุมองค์การบริหารส่วนตำบลนาบีนหลา อำเภอเมือง จังหวัดตรัง**

แขวงทางหลวงตรัง สำนักงานทางหลวงที่ 17 กรมทางหลวง 116 หมู่ 6 ตำบลนาตาสง อำเภอเมือง จังหวัดตรัง 92000 โทรศัพท์ 0 7558 1215

## ๕.) ประธานในที่ การดำเนินงานการมีส่วนร่วมของประชาชน

นายอภิชาติ สาราบรรณ รองผู้ว่าราชการจังหวัดตรัง เป็นประธานกล่าวเปิดการดำเนินงานการมีส่วนร่วมของประชาชน โครงการก่อสร้างทางหลวงหมายเลข ๔๑๙ สายวงแหวนรอบเมืองตรัง ตอน บ้านควน - บ้านโพธิ์ ระหว่าง กม.๑๔+๕๐๐ - กม.๒๐+๘๕๒

## ๖.) ผู้เข้าร่วมโครงการ

มีผู้สนใจเข้าร่วมประชุมการมีส่วนร่วมของประชาชน จำนวนทั้งสิ้น ๑๐๕ คน ดังรายชื่อผู้เข้าร่วมประชุมแสดงรายละเอียดใน ภาคผนวก ก. ดังนี้-

๑. ผู้แทนจากหน่วยงานราชการประกอบด้วย ศาลากลางจังหวัดตรัง, อำเภอเมืองตรัง
๒. หน่วยงานรัฐวิสาหกิจ ประกอบด้วย การไฟฟ้าส่วนภูมิภาค เขต ๒ (ภาคใต้) จังหวัดนครศรีธรรมราช, การไฟฟ้าส่วนภูมิภาคจังหวัดตรัง, การประปาส่วนภูมิภาค สาขาตรัง, บริษัท โทรคมนาคมแห่งชาติ จำกัด (มหาชน)
๓. องค์กรปกครองส่วนท้องถิ่นในพื้นที่โครงการฯ ประกอบด้วย องค์การบริหารส่วนตำบลนาบินหลา
๔. ผู้นำท้องถิ่นในชุมชนที่อาศัยสองข้างทางหลวงในพื้นที่โครงการฯ ประกอบด้วย กำนันตำบลนาบินหลา, ผู้ใหญ่บ้านหมู่ที่ ๓ ตำบลนาบินหลา, ผู้ช่วยผู้ใหญ่บ้านหมู่ที่ ๖ ตำบลบ้านควน และผู้นำชุมชน
๕. หน่วยงานภาคเอกชน บริษัท ผู้ประกอบการร้านค้า บริเวณสองข้างทางหลวงในพื้นที่โครงการฯ
๖. ประชาชนผู้ที่อาศัยอยู่บริเวณสองข้างทางหลวงในพื้นที่โครงการฯ
๗. ผู้ใช้เส้นทางหลวง และประชาชนผู้สนใจทั่วไป
๘. ข้าราชการและเจ้าหน้าที่กรมทางหลวง

## ๗.) ผู้แทนจากกรมทางหลวง

มีผู้แทนจากกรมทางหลวง เข้าร่วมนำเสนอรายละเอียดที่เกี่ยวข้องกับโครงการก่อสร้าง ดังนี้-

๑. นายพิสิทธิ์ สุขสง ผู้อำนวยการแขวงทางหลวงตรัง ทำหน้าที่ : กล่าวรายงานการดำเนินงานการมีส่วนร่วมของประชาชน
๒. นางสาวเสาวภา มณีเย็น วิศวกรโยธาชำนาญการพิเศษ สำนักสำรวจและออกแบบกรมทางหลวง ทำหน้าที่ : วิทยาการบรรยาย ตอบข้อซักถาม การดำเนินงานการมีส่วนร่วมของประชาชน
๓. นายวันชัย กันตานนท์ วิศวกรโยธาปฏิบัติการ สำนักสำรวจและออกแบบ กรมทางหลวง ทำหน้าที่ : วิทยาการบรรยาย ตอบข้อซักถาม การดำเนินงานการมีส่วนร่วมของประชาชน
๔. นายณัฐวัตร ราษี วิศวกรโยธาปฏิบัติการ สำนักสำรวจและออกแบบ กรมทางหลวง ตอบข้อซักถาม การดำเนินงานการมีส่วนร่วมของประชาชน
๕. นายนัทพงศ์ หนูศรีแก้ว วิศวกรโยธาปฏิบัติการ สำนักสำรวจและออกแบบ กรมทางหลวง ตอบข้อซักถาม การดำเนินงานการมีส่วนร่วมของประชาชน

๖. นายจิรฤทธิ สุจริตธรรการ นายช่างโยธาอาวุโส สำนักก่อสร้างทางที่ ๑ กรมทางหลวง  
ตอบข้อซักถาม การดำเนินงานการมีส่วนร่วมของประชาชน

๗. นางสาวณิชกุล กฤษณะเศรณี วิศวกรโยธาชำนาญการ สำนักก่อสร้างทางที่ ๑  
กรมทางหลวง ตอบข้อซักถาม การดำเนินงานการมีส่วนร่วมของประชาชน

๘. นายชัยยุทธ์ ศรีสุด นายช่างโยธาชำนาญงาน หัวหน้าหมวดทางหลวงตรัง  
แขวงทางหลวงตรัง ทำหน้าที่ : ตอบข้อซักถาม การดำเนินงานการมีส่วนร่วมของประชาชน

นอกจากนี้ยังมีเจ้าหน้าที่จากสำนักก่อสร้างทางที่ ๑ กรมทางหลวง และเจ้าหน้าที่  
แขวงทางหลวงตรังเข้าร่วมประชุมรวมจำนวนทั้งสิ้น ๑๖ คน ดังมีรายชื่อผู้เข้าร่วมประชุมแสดงรายละเอียด  
ในภาคผนวก ก

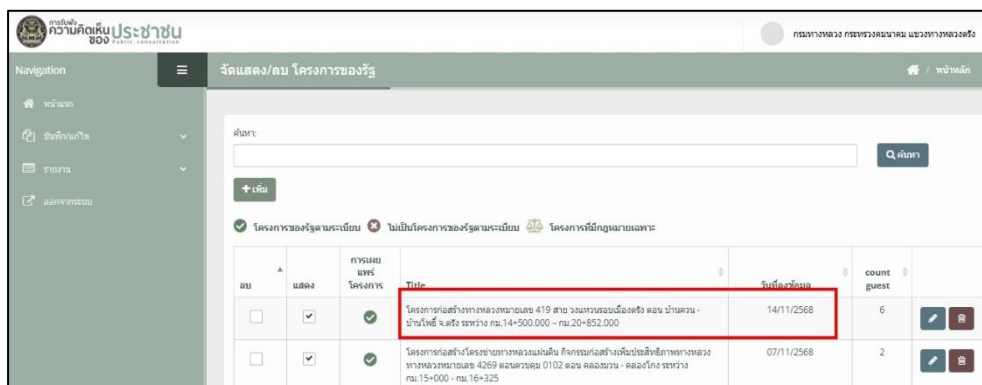
## ๘.) ขั้นตอนการดำเนินการ

สามารถสรุปขั้นตอนการดำเนินการประชุมการมีส่วนร่วมของประชาชนได้ ดังนี้.-  
(รายละเอียดภาพถ่ายขั้นตอนการดำเนินการประชุมดังภาคผนวก ข.)


๑. แขวงทางหลวงตรัง ดำเนินการเตรียมความพร้อม และซักซ้อมความเข้าใจเกี่ยวกับ  
แนวทางการดำเนินงานการมีส่วนร่วมของประชาชน เช่น ความเป็นมาของโครงการ วัตถุประสงค์ ขั้นตอน  
และรายละเอียดในการดำเนินงานการมีส่วนร่วมของประชาชน

๒. แขวงทางหลวงตรัง ดำเนินการเผยแพร่ข้อมูลโครงการฯ และจัดทำหนังสือ  
ประชาสัมพันธ์เชิญชวนหน่วยงานราชการ, หน่วยงานรัฐวิสาหกิจ, หน่วยงานภาคเอกชน, องค์กรปกครอง  
ส่วนท้องถิ่น, ผู้นำท้องถิ่น, ประชาชนกลุ่มเป้าหมาย และประชาชนผู้สนใจโดยทั่วไปให้เข้าร่วมประชุม  
ผ่านช่องทางต่าง ๆ ดังนี้

- เผยแพร่ข้อมูลโครงการฯ
  - ผ่านระบบเครือข่ายสารสนเทศ เว็บไซต์การรับฟังความคิดเห็นของประชาชน  
สำนักงานปลัดสำนักนายกรัฐมนตรี เว็บไซต์แขวงทางหลวงตรัง และ  
Facebook แขวงทางหลวงตรัง
- หนังสือประชาสัมพันธ์เชิญประชุม (ภาคผนวก ค)



ลบ	แสดง	การเผยแพร่โครงการ	Title	วันที่ลงพื้นที่	count guest	
<input type="checkbox"/>	<input checked="" type="checkbox"/>	<input checked="" type="checkbox"/>	โครงการก่อสร้างทางหลวงหมายเลข 419 สาย วงแหวนรอบเมืองตรัง ตอน บ้านควน - บ้านโพธิ์ จ.ตรัง ระยะทาง กม.14+500.000 - กม.20+852.000	14/11/2568	6	<input type="checkbox"/> <input type="checkbox"/>
<input type="checkbox"/>	<input checked="" type="checkbox"/>	<input checked="" type="checkbox"/>	โครงการก่อสร้างโครงการทางหลวงหมายเลข 4269 ตอนควนชุม 0102 ตอน คลองมื่น - คลองโกละ ระยะทาง กม.15+000 - กม.16+325	07/11/2568	2	<input type="checkbox"/> <input type="checkbox"/>


คณะกรรมการ แขวงทางหลวง 419

**บ้านเก็บภาษี โครงการของรัฐ**

รหัสโครงการ: P2568114044  
 ส่วน:

**1. ชื่อโครงการ**  
 ชื่อภาษาไทย: โครงการก่อสร้างทางหลวงหมายเลข 419 สาย วงแหวนรอบเมืองตรง ตอน บ้านควน - บ้านโพธิ์ ระหว่าง กม.14+500.000 - กม.20+852.000  
 ชื่อภาษาอังกฤษ:

**2. ข้อมูลความจำเป็น**  
 เหตุผลความจำเป็น:

ราชหลวงหมายเลข 419 วงแหวนรอบเมืองตรง เป็นโครงการหลวงสายหลักของ จังหวัดชัยภูมิโครงการหลวงสายหลักที่เชื่อมเมืองอยู่จากจากหลายจังหวัด และส่งผลต่อวิถีชีวิตของประชาชน อีกทั้งยังเป็นองค์ประกอบในการขยายตัวของเศรษฐกิจของเมือง ทำให้เกิดมีธุรกิจทางกายในเขตเมือง ทำให้เกิดมีงานจ้างและรายได้แก่ประชาชน และลดต้นทุนการขนส่งสินค้าและของอุปโภคบริโภค นอกจากนี้ยังเป็นองค์ประกอบในการพัฒนาเมืองให้มีความเจริญก้าวหน้าและทันสมัยยิ่งขึ้น ปัจจุบัน กม.14+500 - กม.20+852 เป็นเส้นทางที่ขาดการบำรุงรักษาและชำรุดทรุดโทรมเป็นอย่างมาก ส่งผลให้เกิดอุบัติเหตุบ่อยครั้ง และส่งผลกระทบต่อความปลอดภัยของประชาชนและผู้ใช้บริการที่สัญจรไปมา

วิสัยทัศน์ : ระบบทางหลวงที่สะดวกปลอดภัย เชื่อมโยงการพัฒนาระบบโครงสร้างพื้นฐานของประเทศ

**แขวงทางหลวงตรง**


หน้าแรก เกี่ยวกับหน่วยงาน บริการทางหลวง  
 แอปพลิเคชัน บริการทางหลวง

หน้าที่แรก ชื่อผู้ข่าว : ขอเชิญเข้าร่วมประชุมการมีส่วนร่วมรับฟังความคิดเห็นของประชาชน

**ขอเชิญเข้าร่วมประชุมการมีส่วนร่วมรับฟังความคิดเห็นของประชาชน**

ลงวันที่ 11/11/2568  
 ขอเชิญเข้าร่วมประชุมการมีส่วนร่วมรับฟังความคิดเห็นของประชาชน  
 โครงการก่อสร้าง ทางหลวงหมายเลข 419 สายวงแหวนรอบเมืองตรง ตอน บ้านควน-บ้านโพธิ์  
 ระหว่าง กม.14+500 - กม.20+852

วันอังคารที่ 9 ธันวาคม 2568 เวลา 10.00 น.  
 ณ ห้องประชุมองค์การบริหารส่วนตำบลนาบดินทล อำเภอเมือง จังหวัดชัยภูมิ




**ขอเชิญเข้าร่วมประชุม**

การมีส่วนร่วมของประชาชน

**โครงการก่อสร้างทางหลวงหมายเลข 419**

**สาย ดนนองแหวนรอบเมืองตรง ตอน บ้านควน - บ้านโพธิ์**

**ระหว่าง กม.14+500 - กม.20+852**

วันอังคารที่ 9 ธันวาคม 2568 เวลา 10.00 น.  
**ณ ห้องประชุมองค์การบริหารส่วนตำบลนาบดินทล**  
 อ.เมือง จ.ชัยภูมิ

แขวงทางหลวงตรง 316 หมู่ 6 ตำบลนาคางัว อำเภอเมือง จังหวัดชัยภูมิ 32000 โทร. 0-7558-1215

๓. ดำเนินการมีส่วนร่วมของประชาชน โดยมีขั้นตอนการดำเนินการ ดังนี้.-

- ผู้เข้าร่วมประชุมลงทะเบียน, รับเอกสารประกอบการประชุม และแบบฟอร์มรับฟังความคิดเห็น และข้อเสนอแนะ รายละเอียดดังภาคผนวก ง.
- ดำเนินการประชุมการมีส่วนร่วมของประชาชน โดยการบรรยายสรุปรายละเอียดโครงการ สภาพพื้นที่โครงการ รูปแบบการก่อสร้าง
- เปิดโอกาสให้ผู้เข้าร่วมประชุม ชักถาม แสดงความคิดเห็น และข้อเสนอแนะต่าง ๆ ด้วยตัวเอง หรือส่งแบบฟอร์มรับฟังความคิดเห็นและข้อเสนอแนะ ที่เจ้าหน้าที่ได้จัดเตรียมไว้ให้วิทยากรตอบข้อซักถาม ข้อสงสัย และรับฟังข้อเสนอแนะของผู้เข้าร่วมประชุมการดำเนินงานการมีส่วนร่วมของประชาชน
- การตอบข้อซักถาม และอภิปรายในประเด็นต่างๆ ร่วมกับผู้เข้าร่วมประชุม
- สรุปประเด็นข้อคิดเห็นและข้อเสนอแนะที่ได้รับจากการประชุม
- ปิดประชุม

#### ๙.) สรุปผลการดำเนินงานการมีส่วนร่วมของประชาชน

ดำเนินการตรวจสอบและสรุปผลการรับฟังความคิดเห็นของประชาชน จากแบบฟอร์มรับฟังความคิดเห็น และจากที่ประชุมโครงการก่อสร้างทางหลวงหมายเลข ๔๑๙ สายวงแหวนรอบเมืองตรัง ตอน บ้านควน - บ้านโพธิ์ ระหว่าง กม.๑๔+๕๐๐ - กม.๒๐+๘๕๒ ดังนี้

- ความคิดเห็นเกี่ยวกับการดำเนินโครงการก่อสร้างฯ
  ๑. เห็นด้วย จำนวน ๘๙ คน คิดเป็นร้อยละ ๑๐๐.๐๐
  ๒. ไม่เห็นด้วย จำนวน ๐ คน คิดเป็นร้อยละ ๐.๐๐

รายละเอียดตามรายงานสรุปผล แบบฟอร์มรับฟังความคิดเห็น และข้อเสนอแนะ ภาคผนวก จ.

#### ๑๐.) การนำผลจากการมีส่วนร่วมไปปรับปรุงพัฒนาการดำเนินงานของหน่วยงาน

แนวทางหลวงตรังรับข้อคิดเห็นและข้อเสนอแนะดังกล่าว พร้อมนำไปดำเนินการตามแผนต่อไป

สรุปประเด็นข้อคิดเห็นและข้อเสนอแนะที่ได้รับจากที่ประชุม

ประเด็นข้อคิดเห็นและข้อเสนอแนะ	การตอบข้อคิดเห็นและข้อเสนอแนะ
<ul style="list-style-type: none"> <li>โครงการฯ มีระบบระบายน้ำที่สามารถรองรับน้ำได้เพียงพอหรือไม่ ที่ผ่านมาประสบปัญหาหน้าท่วมหรือการระบายน้ำไม่ทัน มีแนวทางแก้ไขอย่างไร</li> </ul>	<ul style="list-style-type: none"> <li>โครงการฯ ยังคงใช้ตำแหน่งจุดระบายน้ำ และอาคารระบายน้ำในตำแหน่งเดิม อย่างไรก็ตามได้มีการออกแบบปรับปรุงระบบระบายน้ำโดยการขยายความยาวท่อและเพิ่มจำนวนแฉกของท่อในบางจุดเพื่อเพิ่มประสิทธิภาพใการระบายน้ำให้ดียิ่งขึ้น</li> <li>สำหรับระบบระบายน้ำในเขตทางหลวง ได้มีการออกแบบให้สามารถระบายน้ำลงสู่ลำน้ำธรรมชาติและลำรางสาธารณะ โดยสำนักสำรวจและออกแบบกรมทางหลวง จะรับไปพิจารณาและดำเนินการปรับปรุงระบบระบายน้ำให้มีความเหมาะสมและเพียงพอ ทั้งนี้ ระบบวางระบายน้ำที่ออกแบบเป็นรางเปิดเพื่อระบายน้ำข้างทาง จำเป็นต้องให้น้ำสามารถไหลลงสู่ลำน้ำธรรมชาติได้อย่างมีประสิทธิภาพ ดังนั้นหน่วยงานท้องถิ่นจึงมีบทบาทสำคัญในการขุดลอกลำน้ำธรรมชาติ เพื่อให้ปลายน้ำสามารถรองรับปริมาณน้ำได้อย่างเพียงพอ และป้องกันไม่ให้น้ำเอ่อล้นย้อนกลับเข้าสู่ผิวทาง การแก้ไขปัญหาดังกล่าวจำเป็นต้องดำเนินการควบคู่กันไป โดยอาศัยความร่วมมือระหว่างหน่วยงานที่เกี่ยวข้อง เพื่อให้ระบบระบายน้ำทำงานได้อย่างมีประสิทธิภาพและยั่งยืน</li> </ul>
<ul style="list-style-type: none"> <li>ในระหว่างการก่อสร้าง ขอให้มีการไฟฟ้าแสงสว่างให้เพียงพอ ขอให้มีการตรวจสอบในช่วงกลางคืนด้วย เพื่อป้องกันอุบัติเหตุที่อาจจะเกิดขึ้น</li> </ul>	<ul style="list-style-type: none"> <li>ในระหว่างการก่อสร้าง โครงการฯ จะมีการบริหารจัดการงานก่อสร้างอย่างเป็นระบบ โดยจัดให้มีเจ้าหน้าที่คอยตรวจสอบ และดูแลความปลอดภัยอย่างต่อเนื่อง พร้อมจัดชุดอำนวยความสะดวกความปลอดภัยจำนวน ๓ รอบต่อวัน ได้แก่ รอบเช้า รอบบ่าย และรอบค่ำ เพื่อดูแลความเรียบร้อยและความปลอดภัยของผู้ใช้ทางและประชาชนในพื้นที่</li> <li>ในการดำเนินการก่อสร้าง โครงการฯ จะติดตั้งไฟฟ้าแสงสว่าง ป้ายเตือน ป้ายแนะนำ รวมถึงอุปกรณ์อำนวยความสะดวกต่างๆ ให้เป็นไปตามมาตรฐานของกรมทางหลวง เพื่อให้ผู้ใช้ทางและ ผู้อาศัยสองข้างทางได้รับผลกระทบน้อยที่สุด โดยเฉพาะในช่วงเวลากลางคืน</li> </ul>

ประเด็นข้อคิดเห็นและข้อเสนอแนะ	การตอบข้อคิดเห็นและข้อเสนอแนะ
	<ul style="list-style-type: none"> <li>เมื่อโครงการเริ่มดำเนินการ จะมีการติดตั้งป้ายประชาสัมพันธ์โครงการ ซึ่งระบุรายละเอียดของโครงการ ชื่อผู้ควบคุมงาน และหมายเลขโทรศัพท์ สำหรับการติดต่อประสานงาน หากประชาชนพบปัญหาหรือเหตุไม่ปลอดภัย สามารถติดต่อได้โดยตรง หรือโทรแจ้งผ่านสายด่วนกรมทางหลวง หมายเลข ๑๕๘๖ ทั้งนี้ ที่ผ่านมาโครงการฯ เคยประสบปัญหาการโจรกรรมสายไฟฟ้าแสงสว่าง ในพื้นที่ก่อสร้าง ส่งผลให้เกิดไฟฟ้าดับเป็นบางช่วง จึงขอความร่วมมือจากพี่น้องประชาชนและชุมชนในพื้นที่ช่วยเป็นหูเป็นตา หากพบเหตุผิดปกติหรือการกระทำที่อาจก่อให้เกิดความเสียหาย ขอให้แจ้งเจ้าหน้าที่หรือหน่วยงานที่เกี่ยวข้องโดยทันที เพื่อร่วมกันดูแลความปลอดภัยในพื้นที่โครงการ</li> </ul>
<ul style="list-style-type: none"> <li>โครงการก่อสร้างจะเริ่มดำเนินการได้เมื่อไหร่</li> </ul>	<ul style="list-style-type: none"> <li>ปัจจุบันโครงการก่อสร้างอยู่ในระหว่างขั้นตอนการออกแบบ คาดว่าจะสามารถเริ่มดำเนินการก่อสร้างได้ประมาณช่วงเดือนสิงหาคมถึงกันยายน พ.ศ. ๒๕๖๙ โดยการก่อสร้างจะดำเนินการภายในเขตทางหลวงที่มีอยู่เดิม ทั้งนี้ ขอความร่วมมือจากผู้นำท้องถิ่นและพี่น้องประชาชนในพื้นที่ ช่วยประชาสัมพันธ์และให้ความร่วมมือในกรณีที่มีสิ่งปลูกสร้างหรือสิ่งกีดขวางอยู่ในเขตทางหลวง ขอให้ดำเนินการรื้อย้ายออก เพื่อป้องกันไม่ให้เกิดอุปสรรคหรือความล่าช้าในการก่อสร้าง</li> <li>การเชื่อมต่อทางเข้า-ออก ของที่พักอาศัย ที่ดิน อาคารพาณิชย์ของประชาชนหรือภาคเอกชน จำเป็นต้องดำเนินการขออนุญาตทำทางเชื่อมกับทางหลวงตามมาตรา ๓๗ แห่งพระราชบัญญัติทางหลวง พ.ศ. ๒๕๓๕ และที่แก้ไขเพิ่มเติม (ฉบับที่ ๒) พ.ศ. ๒๕๔๙ โดยยื่นคำขอผ่านหัวหน้าหมวดทางหลวงในพื้นที่ ทั้งนี้ ต้องใช้ท่อ ระบายน้ำที่ได้มาตรฐานตามรูปแบบกรมทางหลวง เพื่อให้สอดคล้องกับระบบระบายน้ำของโครงการ หากใช้ท่อที่มีขนาดเล็กเกินไป อาจเป็นอุปสรรคต่อการระบายน้ำ และเสี่ยงต่อการเกิดน้ำเอ่อล้นบนผิวทางจราจร</li> </ul>

ประเด็นข้อคิดเห็นและข้อเสนอแนะ	การตอบข้อคิดเห็นและข้อเสนอแนะ
	<ul style="list-style-type: none"> <li>● สำหรับการเชื่อมต่อทางเข้า – ออกของทางสาธารณะ โครงการก่อสร้างฯ ได้ออกแบบการวางท่อระบายน้ำ และทางเชื่อมต่อเข้า – ออก ไว้เรียบร้อยแล้ว</li> <li>● โครงการฯ หวังเป็นอย่างยิ่งว่าจะได้รับความร่วมมือจากทุกภาคส่วน เพื่อให้การดำเนินงานเป็นไปด้วยความเรียบร้อยและเกิดประโยชน์สูงสุดต่อประชาชนในพื้นที่</li> </ul>





